



МИНИСТЕРСТВО ОБРАЗОВАНИЯ ВЛАДИМИРСКОЙ ОБЛАСТИ

ПРИКАЗ

«27» февраля 2026 г.

№ 246

Об утверждении правил заполнения бланков единого государственного экзамена (ЕГЭ), государственного выпускного экзамена (ГВЭ - 11) в 2026 году

На основании п.3.1.44. Положения о Министерстве образования Владимирской области, утвержденного постановлением Правительства Владимирской области от 15.02.2023 № 71, в соответствии с Порядком проведения государственной итоговой аттестации по образовательным программам среднего общего образования, утвержденным совместным приказом Минпросвещения России и Федеральной службы по надзору в сфере образования и науки (Рособрнадзор) от 04.04.2023 № 233/552, в целях регламентирования действий при проведении государственной итоговой аттестации по образовательным программам среднего общего образования в 2026 году на территории Владимирской области п р и к а з ы в а ю:

1. Утвердить:

1.1. Правила заполнения бланков ответов участников единого государственного экзамена в 2026 году согласно приложению № 1.

1.2. Правила заполнения бланков ответов участников государственного выпускного экзамена по образовательным программам среднего общего образования в 2026 году согласно приложению № 2.

2. Настоящий приказ довести до руководителей муниципальных органов, осуществляющих управление в сфере образования, подведомственных образовательных организаций, реализующих образовательные программы среднего общего образования, для ознакомления и использования в работе.

3. Контроль исполнения настоящего приказа возложить на первого заместителя Министра образования Владимирской области С.А.Арлашину.

Министр

С.А.Болтунова

Правила заполнения бланков ответов участников единого государственного экзамена в 2026 году

1. Общая часть

В целях обеспечения единых условий для всех участников экзаменов при проведении и обработке результатов единого государственного экзамена (далее – ЕГЭ) используются унифицированные бланки ЕГЭ.

Комплект бланков ЕГЭ включает в себя бланк регистрации, бланк ответов № 1, бланк ответов № 2 лист 1 и бланк ответов № 2 лист 2. В случае нехватки места для записи ответов на бланках ответов № 2 используются дополнительные бланки ответов № 2.

При проведении ЕГЭ по математике базового уровня комплект бланков включает в себя только бланк регистрации и бланк ответов № 1. При проведении ЕГЭ по иностранным языкам (устная часть) и КЕГЭ комплект бланков включает только бланк регистрации.

Бланки ЕГЭ являются машиночитаемыми формами, подлежащими автоматизированной обработке аппаратно-программным комплексом. В процессе автоматизированной обработки бланков ЕГЭ внесенная в поля бланков ЕГЭ информация преобразуется в текст посредством специальных аппаратно-программных средств.

При заполнении бланков ЕГЭ необходимо точно соблюдать настоящие правила, так как информация, внесенная в бланки, сканируется и обрабатывается с использованием специальных аппаратно-программных средств

В случае нехватки места в бланках ответов № 2 (лист 1 и лист 2) по просьбе участника экзамена организатор выдает ему дополнительный бланк ЕГЭ № 2.

При этом номер дополнительного бланка ответов № 2 организатор в аудитории указывает в листе 2 бланка ответов № 2.

ВАЖНО!!! Обратные стороны бланков ЕГЭ НЕ ЗАПОЛНЯЮТСЯ!!!

2. Основные правила заполнения бланков ЕГЭ

Все бланки ЕГЭ заполняются гелевой или капиллярной ручкой с чернилами черного цвета.

ВАЖНО!!! Участник экзамена ДОЛЖЕН ИЗОБРАЖАТЬ КАЖДУЮ ЦИФРУ И БУКВУ во всех заполняемых полях бланка регистрации и бланка ответов № 1, ТЩАТЕЛЬНО КОПИРУЯ ОБРАЗЕЦ ЕЕ НАПИСАНИЯ из строки с образцами написания символов, расположенными в верхней части бланка регистрации и бланка ответов № 1. Небрежное написание символов может привести к тому, что при автоматизированной обработке символ может быть распознан неправильно.

Каждое поле в бланках заполняется, **начиная с первой позиции** (в том числе и поля для занесения фамилии, имени и отчества (при наличии) участника экзамена, реквизитов документа, удостоверяющего личность).

При записи ответов необходимо строго следовать инструкциям по выполнению экзаменационной работы (к группе заданий, отдельным заданиям), указанным в КИМ для проведения ЕГЭ по соответствующему учебному предмету.

На бланках ответов № 1 и № 2, а также на дополнительных бланках ответов № 2 не должно быть пометок, содержащих информацию о личности участника экзамена.

Категорически запрещается:

делать в полях бланков ЕГЭ, вне полей бланков ЕГЭ или в полях, заполненных типографским способом, какие-либо записи и (или) пометки, не относящиеся к содержанию полей бланков ЕГЭ;

ЕДИНЫЙ ГОСУДАРСТВЕННЫЙ ЭКЗАМЕН - 2026

БЛАНК РЕГИСТРАЦИИ

Код региона □□	Код образовательной организации □□□□□□	Класс Номер Буква □□□	Код ППЭ □□□□	Номер аудитории □□□□
	Код предмета □□	Название предмета □□□□	Дата проведения ЕГЭ (дд-мм-гг) □□-□□-□□	Резерв - 1 □□□

Заполнять гелевой или капиллярной ручкой ЧЕРНЫМИ чернилами ЗАГЛАВНЫМИ ПЕЧАТНЫМИ БУКВАМИ по следующим образцам:
А Б В Г Д Е Ё Ж З И Й К Л М Н О П Р С Т У Ф Х Ц Ч Ш Щ Ъ Ы Ь Э Ю Я 1 2 3 4 5 6 7 8 9 0 X V I L -

Рис. 2. Верхняя часть бланка регистрации

Участниками экзаменов заполняются следующие поля верхней части бланка регистрации (см. Таблицу 1):

- код образовательной организации;
- номер и буква класса (только для участников ГИА, участниками ЕГЭ не заполняется);
- номер аудитории.

Поля «Код региона», «Код ППЭ», «Код предмета», «Название предмета», «Дата проведения ЕГЭ» заполняются автоматически.

Поле для служебного использования «Резерв-1» не заполняется.

При проведении ЕГЭ в ППЭ с использованием ЭМ ЕГЭ на бумажных носителях также заполняются поля «Код региона», «Код ППЭ», автоматически заполняются только поля «Код предмета», «Название предмета», «Дата проведения ЕГЭ».

Таблица 1. Указание по заполнению участником экзамена полей верхней части бланка регистрации

Поля, заполняемые участником экзамена по указанию организатора в аудитории	Указания по заполнению
Код региона (заполняется участником экзамена по указанию организатора в аудитории, кроме случаев автоматического заполнения при печати бланков)	33
Код образовательной организации	Указывается код образовательной организации, в которой обучается участник экзамена – участник ГИА, в соответствии с кодировкой, принятой в регионе; код образовательной организации, в которой участник ЕГЭ получил уведомление на ЕГЭ
Класс: номер, буква	Участником ГИА указывается информация о классе, в котором он обучается. Участниками ЕГЭ не заполняется.
Код ППЭ (заполняется участником экзамена по указанию организатора в аудитории, кроме случаев автоматического заполнения при печати бланков)	Указывается в соответствии с кодировкой ППЭ, принятой в регионе

Поля, заполняемые участником экзамена по указанию организатора в аудитории	Указания по заполнению
Номер аудитории	Указывается номер аудитории, в которой проводится ЕГЭ

Таблица 2. Названия и коды предметов

<i>Название предмета</i>	<i>Код предмета</i>	<i>Название предмета</i>	<i>Код предмета</i>
Русский язык	01	Французский язык	11
Математика профильного уровня	02	Обществознание	12
Математика базового уровня	22	Испанский язык	13
Физика	03	Китайский язык	14
Химия	04	Литература	18
Информатика (КЕГЭ)	25	Английский язык(устный экзамен)	29
Биология	06	Немецкий язык (устный экзамен)	30
История	07	Французский язык (устный экзамен)	31
География	08	Испанский язык (устный экзамен)	33
Английский язык	09	Китайский язык(устный экзамен)	34
Немецкий язык	10		

Поля средней части бланка регистрации «Сведения об участнике ЕГЭ» (рис. 3) заполняются участником экзамена самостоятельно (см. Таблицу 3) в соответствии с документом, удостоверяющим его личность

СВЕДЕНИЯ ОБ УЧАСТНИКЕ ЕГЭ		
Фамилия		
Имя		
Отчество <small>(при наличии)</small>		
Документ	Серия	Номер

Рис. 3 Сведения об участнике

Таблица 3. Указания по заполнению полей «Сведения об участнике»

Поля, самостоятельно заполняемые участником экзамена	Комментарии по заполнению
Фамилия	Вносится информация из документа, удостоверяющего личность участника экзамена
Имя	
Отчество (при наличии)	
Документ	Документ, удостоверяющий личность
	Серия (В случае предоставления паспорта гражданина Российской Федерации) В поле записываются арабские цифры серии без пробелов, начиная с первой клетки. <i>Например, 4600</i>
	Серия (В случае предоставления другого документа, удостоверяющего личность) В поле записываются буквы (кириллица или латиница)

	и/или цифры (арабские или римские) серии без пробелов, начиная с первой клетки, <i>Например, III, PX, III-AM</i>
	Номер Записываются арабские цифры номера без пробелов, начиная с первой клетки. <i>Например, 918762</i>

В средней части бланка регистрации расположены (рис. 4.1, рис. 4.2, рис. 4.3):
краткая памятка о порядке проведения ЕГЭ;
краткая инструкция по определению целостности и качества печати индивидуального комплекта участника экзамена;

ИЛИ

краткая инструкция по определению качества печати бланка регистрации (при проведении ЕГЭ по иностранным языкам (устная часть), КЕГЭ);

порядок действий по окончании выполнения работы (при проведении КЕГЭ).

Также в средней части бланка регистрации расположены:

поле для подписи участника экзамена об ознакомлении с порядком проведения ЕГЭ;

поле для внесения контрольной суммы, заполнение которого является подтверждением участником экзамена факта, что все ответы на задания зафиксированы станцией КЕГЭ полностью и без искажений (поле заполняется только при проведении КЕГЭ, на остальных экзаменах не используется);

поле для подписи ответственного организатора о соответствии контрольной суммы на станции КЕГЭ и бланке регистрации (поле заполняется только при проведении КЕГЭ, на

ВО ВРЕМЯ ПРОВЕДЕНИЯ ЭКЗАМЕНА СОБЛЮДАЙТЕ ПОРЯДОК ПРОВЕДЕНИЯ ЕГЭ

ЗАПРЕЩАЕТСЯ:

- выполнять экзаменационную работу самостоятельно, общаться с другими участниками экзамена;
- иметь при себе средства связи, фото-, аудио- и видеоаппаратуру, электронно-вычислительную технику, справочные материалы, письменные заметки и иные средства хранения и передачи информации;
- выносить из аудиторий и ППЭ черновики, экзаменационные материалы на бумажном и (или) электронном носителях;
- фотографировать экзаменационные материалы, черновики;
- выходить из аудитории и перемещаться по ППЭ без сопровождения организатора.

ДО НАЧАЛА РАБОТЫ ПРОВЕРЬТЕ:

- отсутствие дефектов печати в бланке регистрации (в том числе в штрихкодах).
Если обнаружили брак, обратитесь к организатору за другим бланком регистрации.

Контрольная сумма

<p>С порядком проведения единого государственного экзамена ознакомлен(-а).</p>	<div style="border: 1px solid black; height: 30px; width: 100%;"></div> <p style="font-size: small; margin-top: 5px;">Подпись участника строго внутри окошка</p>
------------------------------------------------------------------------------------	------------------------------------------------------------------------------------------------------------------------------------------------------------------

остальных экзаменах не используется)

рис.4 Средняя часть бланка регистрации

После окончания заполнения бланка регистрации, ознакомления с краткой инструкцией по порядку проведения ЕГЭ («Запрещается...») и выполнения всех пунктов краткой инструкции по определению целостности и качества печати индивидуального комплекта участника экзамена («До начала работы с бланками ответов проверьте...»,

«До начала работы проверьте...») участник экзамена ставит свою подпись в специально отведенном поле.

БЛАНК ОТВЕТОВ № 1

Код
региона

Код
предмета

Название
предмета

Резерв - 4

Подпись участника экзамена сараго внутри окошка

Заполнять гелевой или капиллярной ручкой ЧЕРНЫМИ чернилами ЗАГЛАВНЫМИ ПЕЧАТНЫМИ БУКВАМИ и ЦИФРАМИ по следующим образцам:

А Б В Г А Е Е Ж З И Й К Л М Н О П Р С Т У Ф Х Ц Ч Ш Щ Ъ Ы Ь Э Ю Я
А В С D E F G H I J K L M N O P Q R S T U V W X Y Z , -
1 2 3 4 5 6 7 8 9 0 А А А А О О Е Е Е Е И Ц Ц Ц Ц Ц

ВНИМАНИЕ! Все бланки и контрольные измерительные материалы рассматриваются в комплексе

Результаты выполнения заданий с КРАТКИМ ОТВЕТОМ

1		21	
2		22	
3		23	
4	Задание выполняется на бланке ответов №2	24	
5	Задание выполняется на бланке ответов №2	25	
6		26	
7		27	
8		28	
9	Задание выполняется на бланке ответов №2	29	
10	Задание выполняется на бланке ответов №2	30	
11	Задание выполняется на бланке ответов №2	31	
12		32	
13		33	
14		34	
15		35	
16		36	
17		37	
18		38	
19		39	
20		40	

Замена ошибочных ответов на задания с КРАТКИМ ОТВЕТОМ

ЗАПОЛНЯЕТСЯ ОТВЕТСТВЕННЫМ ОРГАНИЗАТОРОМ В АУДИТОРИИ:

Количество заполненных полей «Замена ошибочных ответов»

Подпись ответственного организатора сараго внутри окошка

Рис. 9 Бланк ответов № 1 ЕГЭ по литературе

Бланк ответов № 1 предназначен для записи результатов выполнения заданий с кратким ответом.

ЕДИНЫЙ ГОСУДАРСТВЕННЫЙ ЭКЗАМЕН - 2026

БЛАНК ОТВЕТОВ № 1

Код региона	Код предмета	Название предмета	Резерв - 4
□□	□□	□□□	□□□
Подпись участника экзамена строго внутри окошка			

Заполнять гелевой или капиллярной ручкой ЧЕРНЫМИ чернилами ЗАГЛАВНЫМИ ПЕЧАТНЫМИ БУКВАМИ и ЦИФРАМИ по следующим образцам:
А Б В Г Д Е Е Ж З И Й К Л М Н О П Р С Т У Ф Х Ц Ч Ш Щ Ъ Ы Ь Э Ю Я
A B C D E F G H I J K L M N O P Q R S T U V W X Y Z , -
1 2 3 4 5 6 7 8 9 0 A A A 0 0 0 E E E E I I C C Q Q B B C

рис. 10. Верхняя часть бланка ответов № 1

В верхней части бланка ответов № 1 (рис. 10) поля «Код региона», «Код предмета», «Название предмета» заполняются автоматически. Служебное поле «Резерв-4» не заполняется. Участник экзамена ставит свою подпись строго внутри окошка.

При проведении ЕГЭ в ППЭ с использованием ЭМ ЕГЭ на бумажных носителях поле «Код региона» заполняется участником экзамена. Автоматически заполняются только поля «Код предмета», «Название предмета».

У

Результаты выполнения заданий с КРАТКИМ ОТВЕТОМ

1		21	
2		22	
3		23	
4		24	
5		25	
6		26	
7		27	
8		28	
9		29	
10		30	
11		31	
12		32	
13		33	
14		34	
15		35	
16		36	
17		37	
18		38	
19		39	
20		40	

Рис.11 Средняя часть бланка ответов № 1

Результаты выполнения заданий с КРАТКИМ ОТВЕТОМ

1		21	
2		22	
3		23	
4	Задание выполняется на бланке ответов №2	24	
5	Задание выполняется на бланке ответов №2	25	
<hr/>			
6		26	
7		27	
8		28	
9	Задание выполняется на бланке ответов №2	29	
10	Задание выполняется на бланке ответов №2	30	
<hr/>			
11	Задание выполняется на бланке ответов №2	31	
12		32	
13		33	
14		34	
15		35	
<hr/>			
16		36	
17		37	
18		38	
19		39	
20		40	

Рис.12 Средняя часть бланка ответов № 1 ЕГЭ по литературе

В средней части бланка ответов № 1 (рис. 11, 12) краткий ответ записывается справа от номера задания в поле ответов «Результаты выполнения заданий с кратким ответом», **начиная с первой позиции (клеточки).**

Ответ на задание КИМ для проведения ЕГЭ с кратким ответом нужно записать **в той форме, которая требуется в инструкции к данному заданию** (или группе заданий), размещенной в КИМ для проведения ЕГЭ перед соответствующим заданием или группой заданий.

Не разрешается использовать при записи ответа на задания КИМ для проведения ЕГЭ с кратким ответом никакие иные символы, кроме символов кириллицы, латиницы, арабских цифр, запятой и знака «дефис» («минус»), диакритических знаков, образцы которых даны в верхней части бланка.

Краткий ответ на задания КИМ для проведения ЕГЭ, в соответствии с инструкцией к заданию, может быть записан только в виде:

- одной цифры;
- целого числа (возможно использование знака «минус»);
- конечной десятичной дроби (возможно использование знака «минус»);
- последовательности символов, состоящей из букв и (или) цифр, при этом оставлять пустые клеточки (пробел) между буквами или цифрами, указанной последовательности, запрещено;
- слова или словосочетания (нескольких слов).

Каждая цифра, буква, запятая или знак «минус» (если число отрицательное) записывается в отдельную клеточку строго по образцу из верхней части бланка ответов № 1.

Поля для ответов на задания № 4-5, № 9-11 в бланке ответов № 1 по литературе (рис. 9.2) не заполняются. Эти задания выполняются на бланке ответов № 2.

ВАЖНО!!! Если в ответе больше 17 символов (количество клеточек в поле для записи ответов на задания с кратким ответом), то ответ записывается в отведенном для него месте, не обращая внимания на разбиение этого поля на клеточки. Ответ должен быть написан разборчиво, более узкими символами в одну строчку, с использованием всей длины отведенного под него поля. Символы в ответе не должны соприкасаться друг с другом. Термин следует писать полностью. **ЛЮБЫЕ СОКРАЩЕНИЯ ЗАПРЕЩЕНЫ.**

Если кратким ответом должно быть слово, пропущенное в тексте задания, то это слово нужно писать в той форме (род, число, падеж и т.п.), в которой оно должно стоять в тексте задания.

Если в инструкции к заданию ответ требуется дать в виде целого числа, то получившуюся в ответе дробь следует округлить до целого числа по правилам округления (*например: 2,3 округляется до 2; 2,5 – до 3; 2,7 – до 3*). Если в инструкции к заданию отдельно не указано, что ответ на задание необходимо округлить, то его следует записать в виде конечной десятичной дроби. В ответе, записанном в виде десятичной дроби, в качестве разделителя следует указывать запятую.

Запрещается записывать ответ в виде простой дроби, математического выражения или формулы. В ответе не указываются названия единиц измерения (градусы, проценты, метры, тонны и т.д.) – так как они не будут учитываться при оценивании. Недопустимы заголовки или комментарии к ответу.

В случае если ответ на задание требуется записать в виде последовательности цифр (чисел) или букв, то ответ в поле бланка ответа № 1 необходимо записать в соответствии с инструкцией к заданию: в виде последовательности цифр (чисел) или букв, **без каких-либо разделительных символов, в том числе пробелов**, т.е. нельзя оставлять пустые клеточки, запятые и другие разделительные символы между цифрами (числами) или буквами) последовательности.

При оценивании кратких ответов на задания, где ответом является последовательность символов, порядок следования символов последовательности влияет на оценивание такого ответа. При этом разделительные символы, в том числе пробелы, запятые и пр. будут игнорироваться. Например, ответы «14,5», «14-5», «14 5» и т.п. будут равноценны ответу «145», и будут оценены одинаково.

В нижней части бланка ответов № 1 предусмотрены поля для записи исправленных ответов на задания с кратким ответом взамен ошибочно записанных.

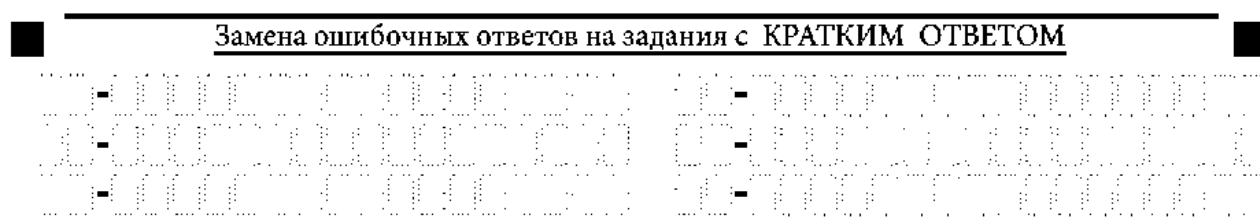


Рис. 12. Нижняя часть бланка ответов № 1 (поле замены ошибочных ответов на задания с кратким ответом)

Для замены ответа, внесенного в бланк ответов № 1, нужно в поле «Замена ошибочных ответов на задания с КРАТКИМ ОТВЕТОМ» указать номер задания (две первых клеточки **перед** знаком тире), ответ на который следует исправить. Номера заданий от 1 до 9 необходимо указывать, начиная с первой клетки (например, 1, 2, 3 ...), вторая клетка остается незаполненной. В поле для исправленного ответа (17 клеточек **после** знака тире) записать новое значение верного ответа на указанное задание.

ВАЖНО!!! В случае если в поле замены ошибочных ответов на задания с кратким ответом будет заполнено поле для номера задания, а **новый ответ не внесен**, то для оценивания будет использоваться пустой ответ (т.е. задание будет засчитано **невыполненным**). Поэтому в случае неправильного указания номера задания в области замены ошибочных ответов, ошибочно проставленный номер задания **СЛЕДУЕТ ЗАЧЕРКНУТЬ**.

Ответственный организатор в аудитории по окончании выполнения экзаменационной работы участником экзамена проверяет заполнение бланка ответов № 1 данного участника экзамена на наличие замены ошибочных ответов на задания с кратким ответом. В случае если участник экзамена осуществлял во время выполнения экзаменационной работы замену ошибочных ответов, организатор подсчитывает количество замен ошибочных ответов и в поле «Количество заполненных полей «Замена ошибочных ответов» ставит соответствующее цифровое значение, а также ставит подпись в специально отведенном поле «Подпись ответственного организатора строго внутри окошка».

В случае если участник экзамена не использовал поле «Замена ошибочных ответов на задания с КРАТКИМ ОТВЕТОМ», организатор в поле «Количество заполненных полей «Замена ошибочных ответов» ставит «Х» и подпись в специально отведенном поле «Подпись ответственного организатора строго внутри окошка» (рис. 13).

ЗАПОЛНЯЕТСЯ ОТВЕТСТВЕННЫМ ОРГАНИЗАТОРОМ В АУДИТОРИИ:

Количество заполненных полей «Замена ошибочных ответов»

Подпись ответственного организатора строго внутри окошка

Отвечая на задания с **РАЗНЕРНЫМ ОТВЕТОМ**, обратите внимание к разберитесь, соблюдайте размеры строки. Не забудьте указать номер задания, на которое Вы отвечаете, номером, 37. Укажите заданные вычисления по мере.

ВНИМАНИЕ! Все бланки и контрольные измерительные материалы рассматриваются в комплекте.

Оборотная сторона бланка НЕ ЗАПОЛНЯЕТСЯ. Используйте бланк ответов № 2 (лист 2).

Рис. 13. Нижняя часть бланка ответов № 1 (поле для заполнения организатором в аудитории)

2.3 Заполнение бланка ответов № 2

Рис. 14. Бланк ответов № 2 (лист 1)

ВАЖНО!!! На ЕГЭ по иностранным языкам участники экзамена **при записи развернутых ответов** должны использовать диакритические знаки в соответствии с правилами орфографии соответствующего иностранного языка, правильность их использования будет учитываться при оценивании ответа.

Бланк ответов № 2 (лист 1 и лист 2) по китайскому языку (рис. 16 и рис. 17) предназначен для записи ответов на задания с развернутым ответом по китайскому языку (строго в соответствии с требованиями инструкции к КИМ ЕГЭ и к отдельным заданиям КИМ ЕГЭ). Каждый иероглифический знак и каждый знак препинания следует писать внутри отдельной клетки в поле ответов бланка ответов № 2 (дополнительного бланка ответов № 2) (рис. 18).



Рис.18. Образец написания иероглифических знаков

Записи в лист 1 и лист 2 бланка ответов № 2 делаются в следующей последовательности: сначала заполняется лист 1, затем заполняется лист 2. Записи делаются строго на лицевой стороне, обратная сторона листов бланка ответов № 2 **НЕ ЗАПОЛНЯЕТСЯ!!!**

При недостатке места для ответов на бланке ответов № 2 (лист 1 и лист 2) участник экзамена должен попросить дополнительный бланк ответов № 2. В случае заполнения дополнительного бланка ответов № 2 при незаполненных листах (листа 1 и/или листа 2) основного бланка ответов № 2 ответы, внесенные в дополнительный бланк ответов № 2, **НЕ ОЦЕНИВАЮТСЯ.**

Запрещается делать какие-либо записи и пометки, не относящиеся к ответам на задания, в том числе содержащие информацию о персональных данных участника экзамена. При наличии указанных записей и пометок ответы, внесенные в бланки, **НЕ ПРОВЕРЯЮТСЯ.**

Поля верхней части бланка ответов № 2 («Код региона», «Код предмета» и «Название предмета») заполняются автоматически в соответствии с информацией, внесенной в бланк регистрации и бланк ответов № 1. В лист 1 бланка ответов № 2 автоматически вносится цифровое значение горизонтального штрихкода листа 2 бланка ответов № 2. Поле «Резерв-5» не заполняется.

При проведении ЕГЭ в ППЭ с использованием ЭМ на бумажных носителях поле «Код региона» заполняется участником экзамена. Автоматически заполняются только поля «Код предмета», «Название предмета».

Рис. 19. Дополнительный бланк ответов № 2 по китайскому языку

Дополнительный бланк ответов № 2 выдается организатором в аудитории по требованию участника экзамена в случае, если места на бланке ответов № 2 (лист 1 и лист 2) для записи развернутых ответов недостаточно.

Запрещается делать какие-либо записи и пометки, не относящиеся к ответам на задания, в том числе содержащие информацию о персональных данных участника экзамена. При наличии указанных записей и пометок ответы, внесенные в бланки, НЕ ПРОВЕРЯЮТСЯ.

В верхней части бланка поле «Код региона» заполняется автоматически, поля «Код предмета» и «Название предмета») заполняются участником экзамена и должны полностью соответствовать информации, указанной в бланке ответов № 2.

При проведении ЕГЭ в ППЭ с использованием ЭМ на бумажных носителях заполняются поля «Код региона», «Код предмета», «Название предмета».

Поле «Дополнительный бланк ответов № 2» **заполняется** организатором в аудитории **только при выдаче следующего дополнительного бланка ответов № 2**, если участнику экзамена не хватило места на ранее выданных дополнительных бланках ответов № 2. В этом случае организатор в аудитории вносит в это поле цифровое значение штрихкода следующего дополнительного бланка ответов № 2 (расположенное под штрихкодом бланка), который выдает участнику экзамена для заполнения. Если дополнительный бланк ответов № 2 не выдавался, то поле «Дополнительный бланк ответов № 2» остается пустым.

В поле «Лист» организатор в аудитории при выдаче дополнительного бланка ответов № 2 вносит порядковый номер листа работы участника экзамена, начиная с цифры 3. Поле «Резерв-6» не заполняется.

При заполнении дополнительного бланка ответов № 2 ЕГЭ по китайскому языку (рис. 20) каждый иероглифический знак и каждый знак препинания следует писать внутри отдельной клетки области ответов.

Ответы, внесенные в каждый следующий дополнительный бланк ответов № 2, оцениваются только при наличии полностью заполненного предыдущего дополнительного бланка ответов № 2.

Если дополнительный бланк ответов № 2 содержит незаполненные области (за исключением регистрационных полей), то организаторы погашают их только на лицевой стороне бланка следующим образом: «Z».

Правила заполнения бланков ответов участников государственного выпускного экзамена в 2026 году (ГВЭ - 11)

1. Общая часть

При заполнении бланков государственного выпускного экзамена (далее - ГВЭ) необходимо точно соблюдать настоящие правила, так как информация, внесенная в бланки, сканируется и обрабатывается с использованием специальных аппаратно-программных средств.

В случае нехватки места для записи ответов на задания КИМ для проведения ГВЭ в бланке ответов по просьбе участника ГВЭ организатор в аудитории выдает ему дополнительный бланк ответов. При этом организатор фиксирует связь номеров бланков ГВЭ и дополнительного бланка ответов в специальном поле дополнительного бланка ответов.

2. Основные правила заполнения бланков ГВЭ

Все бланки ГВЭ заполняются гелевой или капиллярной ручкой с чернилами черного цвета.

Участник ГВЭ должен изображать каждую цифру и букву во всех заполняемых полях бланка регистрации, бланка ответов, дополнительного бланка ответов, тщательно копируя образец ее написания из строки с образцами написания символов, расположенными в верхней части бланка регистрации. Небрежное написание символов может привести к тому, что при автоматизированной обработке символ может быть распознан неправильно.

Каждое поле в бланках заполняется, **начиная с первой позиции** (в том числе и поля для занесения фамилии, имени и отчества (последнее – при наличии) участника ГВЭ, реквизитов документа, удостоверяющего его личность).

Если участник не имеет информации для заполнения какого-то конкретного поля, он должен оставить это поле пустым (не делать прочерков).

При записи ответов необходимо строго следовать инструкциям по выполнению работы (к группе заданий, отдельным заданиям), указанным в КИМ ГВЭ.

На бланке ответов, а также на дополнительном бланке ответов не должно быть пометок, содержащих информацию о личности участника ГВЭ.

Категорически запрещается:

делать в полях бланков ГВЭ, вне полей бланков ГВЭ или в полях, заполненных типографским способом, какие-либо записи и (или) пометки, не относящиеся к содержанию полей бланков ГВЭ;

использовать для заполнения бланков ГВЭ цветные ручки вместо гелевой или капиллярной ручки с чернилами черного цвета, карандаш, средства для исправления внесенной в бланки ГВЭ информации (корректирующую жидкость, «ластик» и др.).

3. Заполнение бланка регистрации



БЛАНК РЕГИСТРАЦИИ



Код региона	Код образовательной организации	Класс Номер Буква	Код ППЭ	Номер аудитории	Дата проведения ГВЭ (ДД-ММ-ГГ)
00	0000000000	000	00000	00000	00-00-26
Код предмета	Название предмета	Номер варианта	Код работы		
00	0000000000000000	000			

рис. 2. Верхняя часть бланка регистрации

Участниками ГВЭ заполняются следующие поля верхней части бланка регистрации (см. Таблицу 1):

- код региона;
- код образовательной организации;
- номер и буква класса;
- код ППЭ;
- номер аудитории;
- дата проведения ГВЭ;
- код предмета;
- название предмета;
- номер варианта.

Поле «Код работы» заполняется автоматически.

Таблица 1. Указание по заполнению полей верхней части бланка регистрации

Поля, заполняемые участником ГВЭ по указанию организатора в аудитории	Указания по заполнению
Код региона	33
Код образовательной организации	Указывается код образовательной организации, в которой обучается участник ГВЭ
Класс: номер, буква	Указывается информация о классе, в котором обучается участник ГВЭ (обучающимся СПО не заполняется)
Код пункта проведения ГВЭ	Указывается в соответствии с кодировкой ППЭ, принятой в регионе
Номер аудитории	Указывается номер аудитории, в которой проходит ГВЭ
Дата проведения ГВЭ	Указывается дата проведения ГВЭ
Код предмета	Указывается код предмета в соответствии с принятой кодировкой (см. Таблицу 2)
Название предмета	Указывается название предмета, по которому проводится ГВЭ (возможно в сокращении)
Номер варианта	Указывается номер варианта, указанный в КИМ ГВЭ

Таблица 2. Названия и коды предметов

Название предмета	Код предмета
Русский язык	51
Математика	52

Поля средней части бланка регистрации «Сведения об участнике государственного выпускного экзамена» (рис. 3) заполняются участником ГВЭ самостоятельно (см. Таблицу 3).

Заполнить гелевой или капиллярной ручкой ЧЕРНЫМИ чернилами ЗАГЛАВНЫМИ ПЕЧАТНЫМИ БУКВАМИ по следующему образцу:

А Б В Г Д Е Ё Ж З И Й К Л М Н О П Р С Т У Ф Х Ц Ч Ш Щ Ъ Ы Ь Э Ю Я 1 2 3 4 5 6 7 8 9 0 X Y I L -

ВНИМАНИЕ! Все бланки рассматриваются в комплекте.

СВЕДЕНИЯ ОБ УЧАСТНИКЕ

Фамилия _____

Имя _____

Отчество _____
(при наличии)

Документ _____ Серии _____ Номер _____

Рис. 3. Сведения об участнике

Таблица 3. Указания по заполнению полей «Сведения об участнике»

Поля, самостоятельно заполняемые участником ГВЭ	Указания по заполнению
Фамилия	Вносится информация из документа, удостоверяющего личность участника ГВЭ
Имя	
Отчество (при наличии)	
Документ	Документ, удостоверяющий личность
Серия	Серия (в случае предоставления паспорта гражданина Российской Федерации) В поле записываются арабские цифры серии без пробелов, начиная с первой клетки. <i>Например, 4600</i>
	Серия (в случае предоставления другого документа, удостоверяющего личность) В поле записываются буквы (кириллица или латиница) и/или цифры (арабские или римские) серии без пробелов, начиная с первой клетки, <i>Например, ИП, РХ, III-AM</i>
	Номер Записываются арабские цифры номера без пробелов, начиная с первой клетки. <i>Например, 918762</i>

В средней части бланка регистрации расположена краткая инструкция по работе с бланками ГВЭ и поле для подписи участника ГВЭ (рис. 4).

В случае нехватки места для записи ответов на задания КИМ для проведения ГВЭ в бланке ответов по просьбе участника ГВЭ организатор в аудитории выдает ему дополнительный бланк ответов. При этом организатор фиксирует связь номеров бланков ГВЭ и дополнительного бланка ответов в специальном поле дополнительного бланка ответов.

Если бланк ответов содержит незаполненные области (за исключением регистрационных полей), то организаторы погашают их следующим образом: «Z».

Если экзамен ГВЭ проводится в устной форме, в поле ответа вносится информация об имени аудиофайла с записью ответа участника.

5. Заполнение дополнительного бланка ответов

**ДОПОЛНИТЕЛЬНЫЙ
БЛАНК ОТВЕТОВ**

Код региона	Код предмета	Название предмета	Лист №	Номер варианта	Резерв - 5
□□	□□	□□□□□□□□□□	□□□	□□□	□□□

Перепишите значения полей "Код региона", "Код предмета", "Название предмета", "Номер варианта" и "Код работы" из БЛАНКА РЕГИСТРАЦИИ.

Код работы
□□□□□□□□

Пишите аккуратно и разборчиво, соблюдая разметку страницы.

ВНИМАНИЕ! Данный бланк использовать только после заполнения основного бланка ответов.

При недостатке места для записи попросите дополнительный бланк ответов

Рис. 8. Дополнительный бланк ответов

Дополнительный бланк ответов (рис. 8) выдается организатором в аудитории по просьбе участника ГВЭ в случае нехватки места для записи ответов на задания КИМ для проведения ГВЭ в бланке ответов.

Информация для заполнения полей верхней части дополнительного бланка ответов («Код региона», «Код предмета», «Название предмета», «Номер варианта» и «Код работы») переносится с соответствующих полей бланка регистрации. Поле «Код работы» заполняет организатор в аудитории при выдаче дополнительного бланка ответов.

В поле «Лист №» при выдаче дополнительного бланка ответов организатор в аудитории вносит порядковый номер листа работы участника ГВЭ (при этом листом № 1 является основной бланк ответов, который участник ГВЭ получил в составе индивидуального комплекта).

Поле «Резерв-5» не заполняется.

Ответы, внесенные в каждый следующий дополнительный бланк ответов, оцениваются только в случае полностью заполненного предыдущего дополнительного бланка ответов.

Если дополнительный бланк ответов содержит незаполненные области (за исключением регистрационных полей), то организаторы в аудитории погашают их следующим образом: «Z».

Завизировано:

Согласовано:

Первый заместитель Министра

Начальник отдела общего образования

С.А. Арлашина

Р.С.Зайцев

Заместитель Министра

Начальник отдела кадровой работы и
организационного обеспечения

О.В.Серегина

О.А. Назаренко

Заместитель Министра

Директор ГБУ ВО «РИАЦОКО»

Е.В. Калайкова

Е.В.Леухина - Доронина

Приказ _____ не имеет _____ нормативный характер
имеет / не имеет

_____ Р.С.Зайцев

Соответствие текста файла и оригинала документа подтверждаю:

_____ И.А.Гамаюнова

Название файла: МО «Об утверждении правил заполнения бланков единого государственного экзамена (ЕГЭ), государственного выпускного экзамена (ГВЭ -11) в 2026 году»

Исполнитель: Ляпкина Елена Николаевна, главный специалист-эксперт отдела общего образования, e-mail:ege@obrazovanie33.ru, тел. 8 (4922) 77 14 75

Начальник отдела правового обеспечения

_____ Л.Н. Ильина

Разослать:

1. О.В.Серегина
2. Р.С.Зайцев
3. ГБУ ВО РИАЦОКО
4. МОУО

_____ Р.С.Зайцев

«09» февраля 2026 года